

# **BARDALA VALLEE DU JOURDAIN**

## **ACCES A L'EAU**

Projet soutenu par les huit associations de la  
Coordination Région Centre Solidarité Palestine et la  
municipalité de Bardala

## La Vallée du Jourdain

La vallée du Jourdain se situe à l'Est de la Cisjordanie, longeant la rivière du Jourdain, depuis le Mur de séparation au nord jusqu'à la Mer Morte au Sud. Elle représente presque un tiers de la Cisjordanie. La population y est en grande majorité rurale, paysanne ou bédouine. Avant l'occupation de 1967, les Palestiniens y étaient environ 320 000 ; ils sont aujourd'hui moins de 60 000 et pour les trois quarts dans la seule ville de Jéricho.

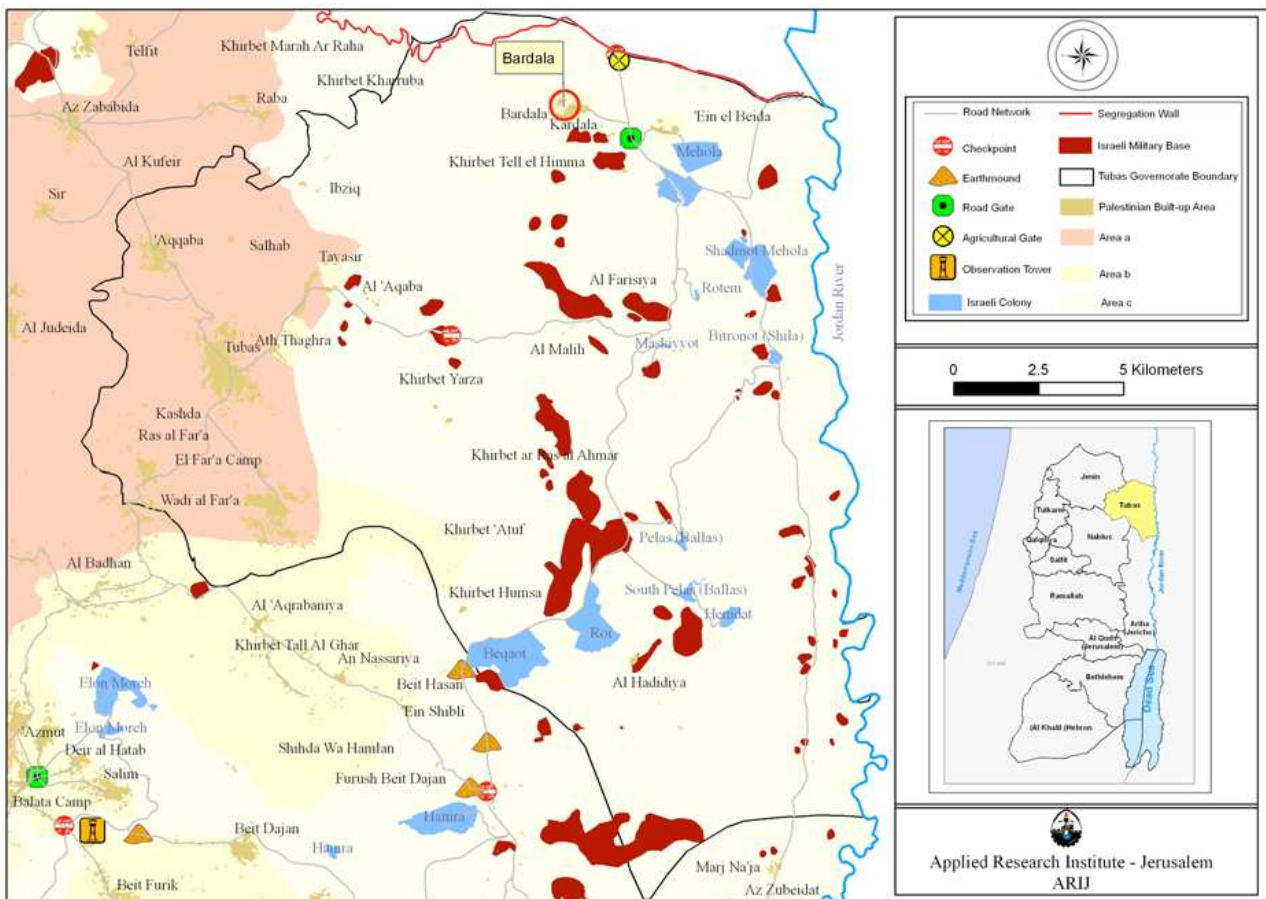
Enjeu stratégique en raison des terres fertiles, des ressources en eau, de la zone frontalière, la Vallée du Jourdain est à 95 % en zone C, sous contrôle israélien total. <sup>1</sup>

De nombreuses colonies y ont été implantées et 9000 colons y vivent.

## Bardala

Situé au nord de la Vallée du Jourdain, le village de Bardala fait partie du gouvernorat de Tubas. Bardala est isolé par le mur de séparation au nord, les deux check points israéliens pour aller à l'ouest vers Tubas et la proximité de la frontière avec la Jordanie à l'est.

Le village est entouré par 6 postes militaires situés en hauteur.



Bardala et ses frontières (ARIJ)

**1** Suite aux accords d'Oslo, création de trois zones :

Zone A : contrôle administratif et de la sécurité par l' Autorité Palestinienne

Zone B : contrôle administratif par l' Autorité Palestinienne, contrôle de la sécurité par Israël

Zone C : contrôle administratif et de la sécurité par Israël

Bardala est un village très ancien. Le nom Bardala vient de « Bardawi » qui était le nom du prince qui contrôlait la région jadis. Les informations collectées par les archéologues montrent que le village était très riche en eau et qu'il y avait de nombreux puits et sources. Le réservoir de Bardala était le plus ancien et le plus célèbre de la Vallée. 2

Jusqu'au début de l'occupation israélienne en 1967, Bardala produisait de nombreux fruits et légumes que les paysans vendaient dans tout le Nord de la Palestine historique. Aujourd'hui, les paysans de Bardala ne peuvent plus cultiver toutes leurs terres et ils ne vendent leurs produits qu'à Tubas, Jenine et Naplouse, quand les contrôles militaires israéliens le permettent.

Bardala compte actuellement 1900 habitants auxquels il faut ajouter de nombreuses familles bédouines, soit environ 1100 personnes, que le village a autorisées à s'installer à proximité du village en mettant à leur disposition 15 hectares et en leur fournissant eau et électricité.

De nombreux habitants de Bardala sont originaires du village de Qaoon (au nord de Bardala) qui a été démoli en 1970.

La surface totale de Bardala est de 2000 hectares.

70 % des habitations sont situées en zone B et 30 % en zone C.

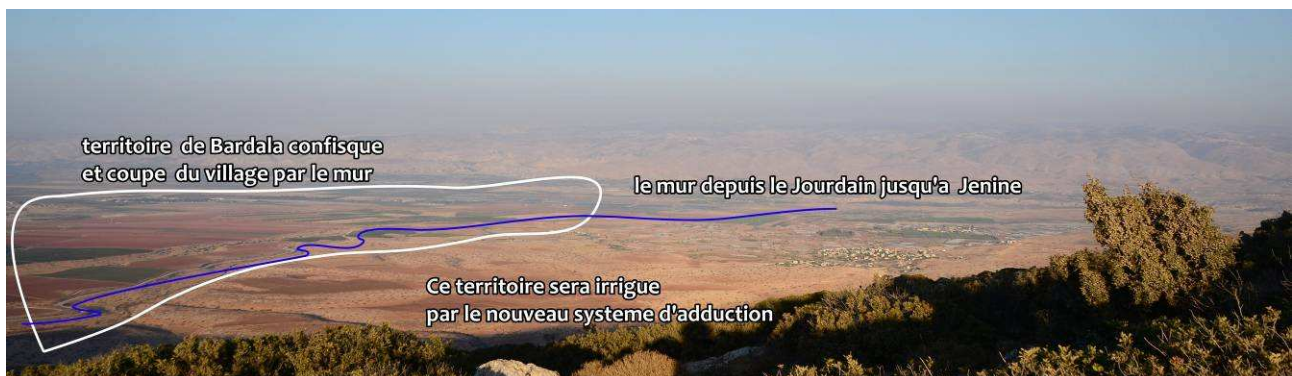
10 % des terres se trouvent en zone B et 90 % en zone C.

La majorité de la population dépend de l'agriculture.

Actuellement, un quart seulement des terres agricoles peuvent être cultivées



Village de Bardala



## L'accès à l'eau dans la Vallée du Jourdain

La société israélienne des eaux, Mekorot, contrôle 98 % des ressources en eau de la Vallée du Jourdain, dont la part allouée aux Palestiniens dans le cadre des accords d'Oslo.

L'accès à l'eau est devenu pour les habitants de la Vallée du Jourdain une préoccupation majeure de leur quotidien. Beaucoup d'entre eux doivent parcourir des dizaines de kilomètres et passer des points de contrôle israéliens avec leur tracteur et leur citerne mobile pour acheter de l'eau potable. L'achat d'eau peut représenter une part très importante du budget des habitants de la vallée du Jourdain.

## L'eau à Bardala

A partir de 1970, trois puits ont été forés à l'intérieur ou aux abords du village par Israël, asséchant les nombreuses sources, les puits palestiniens et la rivière Bardala.

Les trois puits israéliens totalisent un débit de 2000 m<sup>3</sup>/heure alors que les puits palestiniens avaient un débit de 240 m<sup>3</sup>/heure

Les autorités israéliennes ont reconnu leur responsabilité dans l'assèchement des sources. En compensation de l'assèchement des sources, un accord a été obtenu avec les autorités israéliennes pour la fourniture en eau des habitants de Bardala.



Deux des trois puits israéliens dans Bardala



Réservoirs israéliens à Bardala

Le village de Bardala dispose actuellement d'un petit réservoir en béton de 38 m<sup>3</sup>, directement relié aux structures israélienne, duquel partent deux canalisations qui ne peuvent servir en même temps. La capacité de stockage de ce réservoir est très faible et la distribution aux foyers ne peut se faire en continu. L'eau n'est acheminée que deux jours par semaine pour chaque foyer. Le système de distribution, construit par les habitants, n'est pas en bon état, provoquant des fuites.



Réservoir



Réseau de distribution

## Installation hydraulique actuelle



## Le projet

Il s'agit d'installer deux réservoirs en métal de 250 m<sup>3</sup> (ou d'un volume différent après étude technique des experts) sur des terrains communaux et un réseau de distribution pour fournir de l'eau à tous les habitants de façon égale et continue, l'accès à l'eau aidant la population à rester sur ses terres.

### Objectifs :

- eau potable pour toute la population, qu'elle soit dans le village ou aussi plus en hauteur
- améliorer les capacités d'irrigation
- cultiver plus de terres agricoles, y compris dans des zones non utilisées actuellement
- permettre aux communautés de Bédouins de retourner sur leurs terres

## Descriptif du projet

### Première phase :

Le premier réservoir de 250 m<sup>3</sup> sera installé dans le village en zone B, proche de l'emplacement actuel. La canalisation le reliant à la station de pompage israélienne devra être soit rénovée, soit remplacée.

Ce réservoir servira à approvisionner en eau potable 60 % des habitants et sera utilisé également pour l'arrosage des jardins familiaux.

### Deuxième phase :

Le deuxième réservoir de 250 m<sup>3</sup> permettra notamment de fournir en eau la partie nord de Bardala et d'acheminer l'eau vers des terres en hauteur jusqu'ici non utilisées. Ce réservoir servira à 40 % de la population et sera aussi utilisé pour l'agriculture. Il sera nécessaire d'installer une nouvelle canalisation.

### Troisième phase :

Installation de canalisations secondaires pour que le réseau de distribution couvre tout le territoire de Bardala.



## **Les partenaires du projet**

Ce projet sera mené par les huit associations de la Coordination Région Centre Solidarité Palestine (Association de Solidarité avec les camps de Bethléem Chartres, AFPS 18 Vierzon, AFPS 36 Chateauroux, Collectif Palestine 37 Tours, AFPS 41 Blois, AFPS 45 Orléans, Orléans Loiret Palestine et Agir pour la Palestine Montargis) et la municipalité de Bardala.

Les associations de la Coordination Région Centre Palestine partagent les mêmes valeurs de solidarité avec le peuple palestinien pour l'application de ses droits fondamentaux, conformément au droit international et aux résolutions de l'ONU, notamment les résolutions 194, 242 et 338. Elles interviennent dans le champ du soutien à une paix israélo-palestinienne juste et durable. Elles partagent leurs compétences, savoir-faire et relations. Elles peuvent construire des projets régionaux dans les domaines de la sensibilisation, l'action de communication et la coopération en Palestine. Elles travaillent avec toutes les forces de paix qui partagent leurs valeurs.

Pour la mise en oeuvre de ce projet, la Coordination Région Centre Solidarité Palestine est accompagnée par Centraider, réseau régional au service des acteurs de la coopération internationale basés en région Centre engagés dans la coopération décentralisée et la solidarité internationale (collectivités territoriales, associations, établissements publics...). Centraider reçoit le soutien financier du Conseil régional du Centre et du Ministère des Affaires étrangères.

Dans un premier temps, le projet portera sur l'installation du réservoir dans le centre du village. Le financement sera tripartite : municipalité de Bardala, associations de la Coordination Région Centre Solidarité Palestine, organismes publics ou privés.